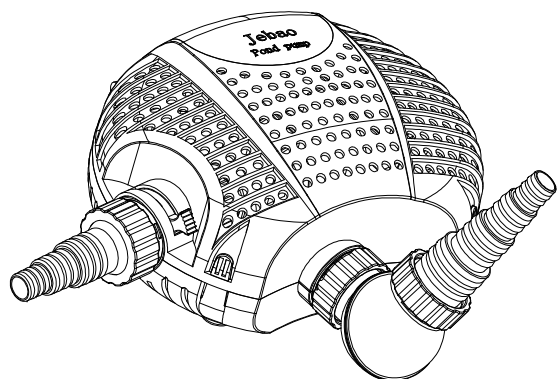


Jebao®

捷寶

Elektronische Teichpumpe

OME-Serie



Zhongshan Jebao Electrical & Electrical Appliances Co., Ltd.
Tongmao Industrial Park, Dongsheng, Zhongshan, Guangdong
Email: info@jebao.com
Webseite: www.jebao.com
Tel: +86-760-28136717/18
Fax: +86-760-28136725

Bitte lesen Sie diese Anweisungen vollständig durch, bevor Sie eine der Jebao Teichpumpen aus der untenstehenden Tabelle verwenden.

Nr.:	Modell	V-Hz	Leistung	Prävalenz
1	OME-3500	220-240V 50Hz	25w	3,0 Mio.
2	OME-5000	220-240V 50Hz	40w	3,5 Mio.
3	OME-6500	220-240V 50Hz	50w	4,0 Mio.
4	OME-8000	220-240V 50Hz	70w	4,5 Mio.
5	OME-10000	220-240V 50Hz	85W	5,0 Mio.
6	OME-13000	220-240V 50Hz	110W	5,5 Mio.
7	OME-15000	220-240V 50Hz	135W	6,0 Mio.
8	OME-18000	220-240V 50Hz	170W	6,5 Mio.
9	OME-20000	220-240V 50Hz	200w	7,0 Mio.

Diese Pumpen werden als Tauchpumpen eingesetzt und sind mit Überlastschutzeinrichtungen ausgestattet. Die Pumpen werden in Gartenteichen, Springbrunnen, Terrassenbrunnen, Zimmerumlaufbrunnen eingesetzt. Stellen Sie sicher, dass das Gerät korrekt installiert ist, bevor Sie es verwenden.

Merkmale:

- Hochleistungsmotor mit innovativer Elektronik und Energieeinsparungen von bis zu 50% im Vergleich zu früher.
- Größere Pumpendurchmesser für einen größeren Durchfluss
- Kann Schmutzpartikel bis zu einer Größe von 6 mm pumpen.
- Verschleißfeste Keramikwelle, die einen längeren Einsatz garantiert
- Elektronische Sensor-IC, automatische Schutzabschaltung bei keinem Wasser
- Motorschutz, wenn der Rotor verriegelt ist.

Diese Pumpen sind nicht für den Einsatz in den Pools!

VORSICHT: Diese Pumpen müssen gemäß den örtlichen Elektroinstallationsvorschriften installiert werden. Bitte wenden Sie sich an eine Elektrofachkraft. Alle technischen Daten entnehmen Sie bitte den auf dem Typenschild der Pumpe aufgeführten Inhalten.

Sicherheitshinweise

- Lesen und beachten Sie alle mit dem Gerät gelieferten und darauf angebrachten Hinweise.
- Stellen Sie sicher, dass die Spannungssteckdose mit der auf dem Typenschild der Pumpe angegebenen übereinstimmt.
- Vergewissern Sie sich vor der Verwendung des Geräts, dass es korrekt installiert ist.
- Der elektrische Anschluss muss sich in einem trockenen Bereich befinden und sollte mindestens 2 Meter vom Rand des Teiches entfernt sein (siehe Abb.1).
- Elektrische Anschlüsse trocken halten! Achten Sie darauf, dass das Stromkabel vor der Steckdose aufgewickelt wird. Dadurch wird verhindert, dass Wasser über das Kabel in die Steckdose läuft.
- Ziehen Sie immer den Netzstecker, wenn die Pumpe nicht in Betrieb ist, vor dem Aufsetzen oder Abnehmen von Teilen, vor dem Reinigen der Pumpen und vor allen Arbeiten am Springbrunnen oder Teich.
- Die Pumpe sollte nicht verwendet werden, wenn Personen im Wasser arbeiten. Trennen Sie bitte zuerst die Pumpe ab.
- Verwenden Sie die Pumpe nicht mit einem beschädigten Kabel oder Stecker oder in einem anormalen Betriebszustand. Das Netzkabel des Geräts kann nicht ausgetauscht werden. Wenn das Kabel beschädigt ist, sollte das Gerät entsorgt werden.
- Aus Sicherheitsgründen dürfen Reparaturarbeiten nur vom Hersteller der Produkte oder von der autorisierten Servicestelle durchgeführt werden.
- Hängen Sie die Pumpe nicht auf und transportieren Sie sie nicht durch Ziehen am Netzkabel!
- Wenn das Gerät in Anwesenheit von Kindern verwendet wird, ist eine sorgfältige Überwachung erforderlich.
- Wenn Sie die Pumpe abklemmen wollen, können Sie den Stecker ziehen, der Stecker muss an einer leicht zugänglichen Stelle angebracht sein.
- Verwenden Sie kein Zubehör, das nicht vom Hersteller des Geräts empfohlen wird. Dies kann zu Bränden, Stromschlägen und/oder Verletzungen führen.
- Die Pumpe muss über einen Fehlerstromschutzschalter (RCD) mit einem Nennfehlerstrom von höchstens 30 mA versorgt werden.
- Länge des Netzkabels: 10 m.
- Automatische Abschaltung, wenn 5 Minuten lang kein Wasser vorhanden ist (für 3.500-10.000),

- Automatische Abschaltung, wenn 2 Minuten lang kein Wasser vorhanden ist (für 13.000-30.000), ziehen Sie den Stecker heraus und stecken Sie ihn wieder ein, um die Arbeit fortzusetzen.

Einsatz als Tauchpumpen (siehe Abb.1)

WICHTIG: Lassen Sie die Pumpe nicht trocken laufen, dies kann zu Motorschäden führen.

- Tauchen Sie die Pumpen vollständig in Ihren Teich ein, so dass der Pumpenkörper komplett mit Wasser gefüllt ist.
- Ein Wasserstand von ca.15 cm ist erforderlich, damit die Pumpe keine Luft ansaugt. (Abb.1)
- Um ein Verstopfen des Filters zu verhindern, platzieren Sie die Pumpe oberhalb des Schlammes im Teich!
- Wenn die Pumpe mit Springbrunnenstrahlen betrieben werden soll, sollte die Pumpe waagrecht auf einem Ziegelstein aufgestellt werden.
- Die Pumpe kann durch einfaches Einstecken des Netzsteckers eingeschaltet und durch Ziehen des Netzsteckers ausgeschaltet werden.
- Die Wassertemperatur sollte 35 °C (95 °F) nicht überschreiten und lassen Sie die Pumpe im Winter nicht einfrieren. Schützen Sie die Pumpe vor Überspannung.

Die Pumpe hat einen eingebauten Thermoschalter, der eine Überhitzung der Pumpe verhindert. Die Pumpe muss abkühlen, bevor Sie sie wieder in Betrieb nehmen. Wenn die Pumpe nach dem Abkühlen nicht automatisch wieder anläuft, prüfen Sie bitte die folgenden Bedingungen:

- | | |
|---|--------------------------------|
| Ist eine ausreichende Wasserbedeckung vorhanden? | Ggf. Wasser hinzufügen |
| Ist der Filter verstopft? | Reinigen Sie den Filter |
| Ist schmutz in das Pumpengehäuse eingedrungen? | Reinigungsanweisungen befolgen |
| Sind Leitungen oder Düsen verstopft? | Ggf. reinigen |
| Ist die Pumpe nach Überhitzung ausreichend abgekühlt? | |

Sobald Sie diese Checkliste abgearbeitet haben, können Sie die Pumpe wieder starten.

Anschluss an den Skimmer (siehe Abb2)

Befestigen Sie das Rohr am Skimmer, das andere Ende ist mit dem Saugregler des Pumpengehäuses zu verbinden

Achtung: Beim Anschluss der Pumpe an den Skimmer muss der Skimmer immer an den Einlassregler angeschlossen sein und der Saugregler muss sich in der richtigen Position befinden.

Wartung und Reinigung (siehe Abb. 3)

1. Beachten Sie die Sicherheitshinweise. Stellen Sie sicher, dass die Pumpe abgeklemmt ist.
2. Drücken Sie auf die Schnalle der unteren Abdeckung (1) und trennen Sie die obere Abdeckung (2) und die untere Abdeckung (1), um den Pumpenkörper zu überprüfen (siehe Abb. 3). Nehmen Sie den Pumpenkörper (7)
3. Befestigen Sie den Universalstecker. (3) (9)
4. Drehen Sie die Mutter des Dreiwegesteckers (10) gegen den Uhrzeigersinn und ziehen Sie den Dreiwegestecker (10) aus dem Pumpengehäusedeckel (6) heraus
5. Lösen Sie die 4 äußeren Schrauben (8), nehmen Sie das Pumpengehäuse (4) vom Motorgehäuse (7) ab.
6. Entfernen Sie den Rotor (5) aus dem Motorgehäuse (7).
7. Reinigen Sie alle Teile mit Wasser und einem weichen Schwamm.

Pumpenmontage:

- Setzen Sie den Rotor (5) vorsichtig in das Motorgehäuse (7).
- Prüfen Sie, ob der Rotor korrekt montiert ist und sich frei drehen lässt, und prüfen Sie die Position des Dichtungsring (6) am Pumpengehäuse
- Setzen Sie den Pumpenkörper (4) in den Motorkörper (7) und ziehen Sie die 4 Schrauben (8) gleichmäßig an.
- Verbinden Sie den 3-Wege-Stecker (10) mit dem Pumpengehäusedeckel (6), die Pfeilmarkierung des 3-Wege-Steckers muss oben sein, und montieren Sie den Universalstecker. (3) (9)
- Pumpenhaus und die obere Abdeckung (1) auf die untere Abdeckung (Abbildung 3). Achten Sie darauf, dass die seitlichen Laschen der unteren Abdeckung die obere Abdeckung verriegeln (Abbildung 3).

Abbildung 1

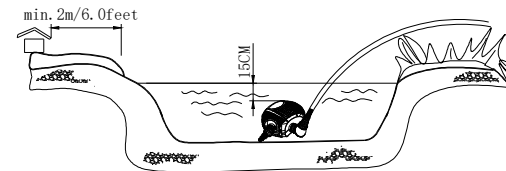


Abbildung 2

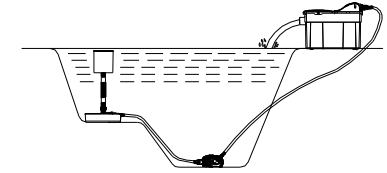


Abbildung 3

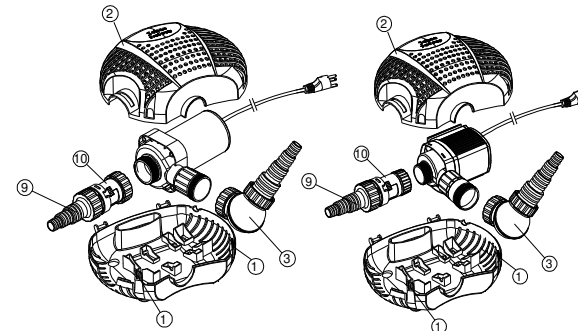
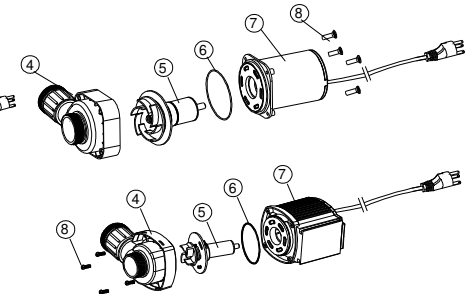


Abbildung 4



ENTSORGUNG: Entsorgen Sie das Produkt nicht als undifferenzierten Abfall. Die Verwertung solcher Abfälle ist separat erforderlich.